

Kwartaalbericht Pensioenfonds KLM-Cabinepersoneel 1^{ste} kwartaal (Q1) 2018 (1 januari – 31 maart)



Kerncijfers eind 1ste kwartaal (Q1) 2018

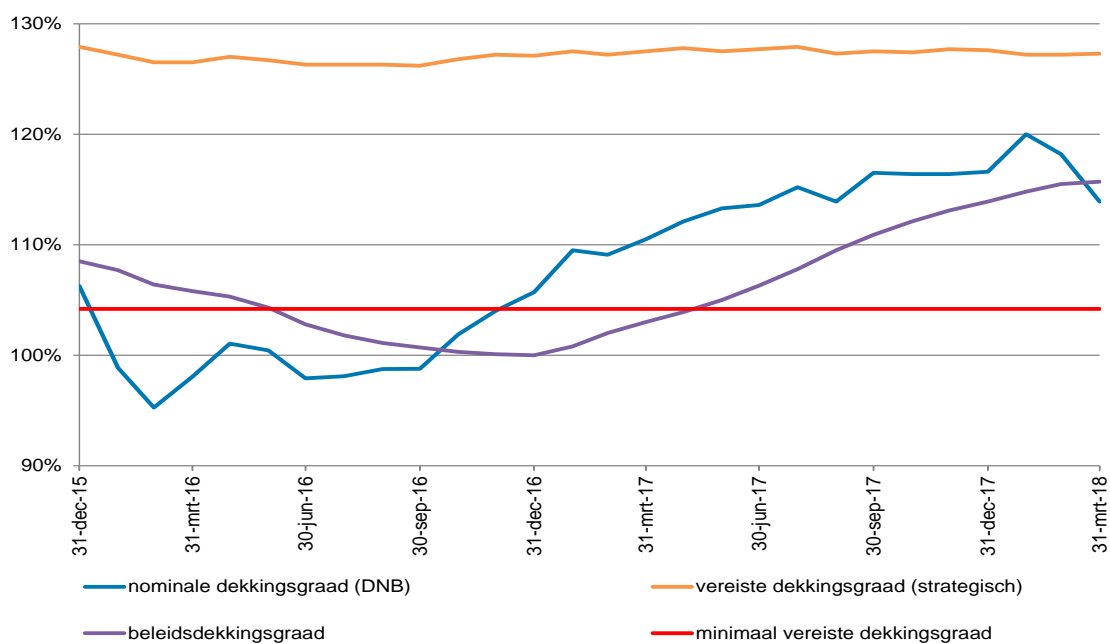
De maandelijkse nominale dekkinggraad	114,3% ↓
De beleidsdekkinggraad	115,7% ↑
Vereiste dekkinggraad	127,0%
▶ Het fonds is in een reservetekort	
Verplichtingen	€ 2,77 miljard ↑↓
Vermogen	€ 3,16 miljard ↑↓
Rendement op het belegde vermogen Q1	-1,3%

Hoe staat het pensioenfonds ervoor?

Voor het beleid van het pensioenfonds kijken we naar de beleidsdekkinggraad. De beleidsdekkinggraad is het gemiddelde van de maandelijkse nominale dekkinggraden van de laatste twaalf maanden. De beleidsdekkinggraad bedraagt 115,7% per eind maart 2018. De maandelijkse nominale dekkinggraad per eind maart 2018 is 114,3%. De hoogte van de dekkinggraad wordt bepaald door het vermogen en de verplichtingen van het pensioenfonds (zie verderop in dit bericht).

	Eind Q1 2018	Eind Q4 2017	Eind Q3 2017	Eind Q2 2017
Beleidsdekkinggraad	115,7%	113,9%	110,9%	106,3%
Maandelijkse dekkinggraad	114,3%	116,6%	116,5%	113,6%

Ontwikkeling dekkinggraden



Pensioenfonds heeft een reservetekort: beleidsdekkingsgraad lager dan vereiste dekkingsgraad

Volgens regels van de overheid moet een pensioenfonds buffers hebben, omdat de toekomst onzeker is. Zo zorgen we ervoor dat we ook bij financiële tegenvallers iedereen een pensioen kunnen uitbetalen.

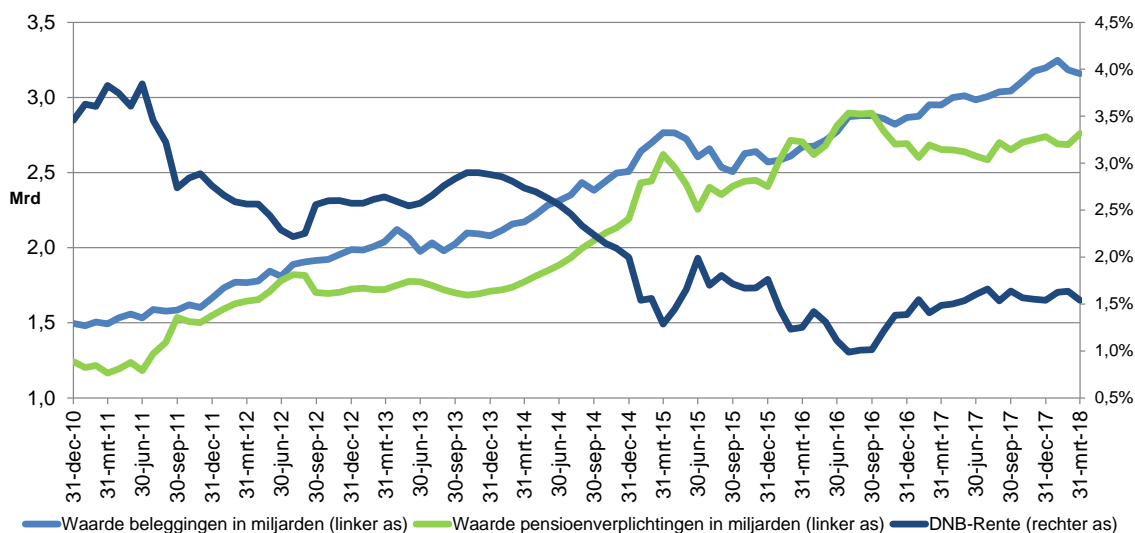
De minimaal vereiste dekkingsgraad is momenteel 104,2%. De beleidsdekkingsgraad ligt sinds het eerste kwartaal 2017 weer boven de minimaal vereiste dekkingsgraad en daarmee verkeert het fonds niet meer in een dekkingstekort.

De vereiste dekkingsgraad is 127,0%. De beleidsdekkingsgraad is dus nog niet hoog genoeg. Dat betekent dat het fonds nog een reservetekort heeft.

Vermogen, verplichtingen en de invloed van rente

De waarde van de beleggingen (het vermogen) en de pensioenverplichtingen hangen nauw samen met de ontwikkeling van de rente. In onderstaande grafiek ziet u dat als de rente stijgt, de waarde van de pensioenverplichtingen daalt, en andersom. De rente heeft dus grote invloed op de hoeveelheid geld die het pensioenfonds in kas moet hebben om de pensioenen nu en in de toekomst te kunnen uitbetalen.

	Eind Q1 2018	Eind Q4 2017	Eind Q3 2017	Eind Q2 2017
Vermogen	€ 3,16 miljard	€ 3,19 miljard	€ 3,09 miljard	€ 2,97 miljard
Verplichtingen	€ 2,77 miljard	€ 2,74 miljard	€ 2,65 miljard	€ 2,61 miljard
Rente	1,54%	1,54%	1,64%	1,60%



Rendement op de beleggingen

Om de deelnemers later een goed pensioen te kunnen uitbetalen, belegt het pensioenfonds het vermogen. Het geld wordt voor het grootste deel belegd in obligaties, aandelen en vastgoed. De aandelenkoers daalde het afgelopen kwartaal, als resultaat van zorgen over wereldwijde handelsconflicten, specifieke technologie aandelen, oplopende inflatieverwachtingen en beleid van de Amerikaanse centrale bank. Obligaties stegen in waarde door een gedaalde lange rente in Europa.

Het rendement in het afgelopen kwartaal was in totaal -1,3%.

Pensioenverplichtingen

Het geld dat het pensioenfonds nodig heeft om nu en in de toekomst de pensioenen uit te betalen noemen we pensioenverplichtingen.

In het eerste kwartaal steeg de waarde van de nominale pensioenverplichtingen tot een bedrag van 2,77 miljard euro. De grootste stijging komt door pensioenopbouw van deelnemers.

***Noot:** de cijfers uit dit kwartaalbericht zijn voorlopige cijfers*

Hebt u vragen of opmerkingen over dit kwartaalbericht?

Mail dan naar communicatie@blueskygroup.nl